

**CONCURSO PÚBLICO DE PROVAS
MUNICÍPIO DE ENGENHO VELHO/RS – EDITAL Nº 01/2016**

**RELATÓRIO DE JULGAMENTO DOS RECURSOS CONTRA O CONTEÚDO DE QUESTÕES,
GABARITO PRELIMINAR E CLASSIFICAÇÃO PRELIMINAR**

A Banca Examinadora do Concurso Público de Provas do Município de Engenho Velho/RS, originado pelo Edital nº 01/2016, torna público, para conhecimento dos interessados, após a análise dos recursos interpostos em requerimentos formulados pelos candidatos, prolatou as seguintes decisões:

1. Fica anulada a seguinte questão:

QUESTÃO	PROVA	CARGO
03	Conhecimentos Específicos	Cirurgião Dentista
MOTIVO DA ANULAÇÃO:		
Por um erro material de elaboração a questão merece ser anulada. Não há alternativa de resposta correta para o enunciado proposto. O recurso assiste o recorrente, pois a argumentação é plausível. O cisto periapical é uma evolução do granuloma periapical, sendo envolvido por epitélio originado dos restos epiteliais de Malassez. Inconsistência. Elaboração incorreta. Gabarito incorreto e questão anulada. Recurso Procedente. É o parecer.		

2. Fica mantido o Gabarito Preliminar ante as seguintes justificativas:

QUESTÃO	PROVA	CARGO
01	Conhecimentos Específicos	Cirurgião Dentista
RAZÕES DA MANUTENÇÃO DE GABARITO:		
A questão está elaborada de modo correto. Os recursos não assistem os recorrentes visto que apenas a alternativa “B” contém as bactérias presentes no Complexo Vermelho; as demais alternativas não correspondem ao complexo em questão. A resposta foi corretamente indicada no gabarito. Recursos improcedentes. Razões pelas quais somos pela manutenção do gabarito preliminar. É o parecer.		

QUESTÃO	PROVA	CARGO
01	Conhecimentos Específicos	Engenheiro Civil
RAZÕES DA MANUTENÇÃO DE GABARITO:		
A questão está elaborada de modo correto. O recurso não assiste o recorrente, pois os instrumentos		

citados na questão correspondem, segundo o Estatuto das Cidades, aos institutos jurídicos e políticos como prescreve o art. 4º do aludido diploma legal:

"V - institutos jurídicos e políticos:

a) desapropriação;

(...)

d) tombamento de imóveis ou de mobiliário urbano;

(...)

g) concessão de direito real de uso;"

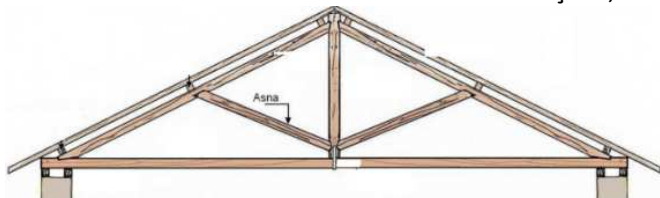
Portanto, a alternativa correta é a "C". Gabarito correto e mantido. Improcedente. Razões pelas quais somos pela manutenção do gabarito preliminar. É o parecer.

QUESTÃO	PROVA	CARGO
02	Conhecimentos Específicos	Engenheiro Civil
RAZÕES DA MANUTENÇÃO DE GABARITO:		
<p>A questão está elaborada de modo correto. O recurso não assiste o recorrente, pois o segundo teorema de Castigliano relaciona a energia de deformação em relação a uma carga com intuito de se obter o valor do deslocamento de uma viga, como pode ser observado na bibliografia abaixo: http://www.puc-rio.br/Pibic/relatorio_resumo2007/relatorios/civ/civ_juliana_braghini_ramalho.pdf Portanto, a alternativa "B" está correta. Gabarito correto e mantido. Improcedente. Razões pelas quais somos pela manutenção do gabarito preliminar. É o parecer.</p>		

QUESTÃO	PROVA	CARGO
08	Conhecimentos Específicos	Engenheiro Civil
RAZÕES DA MANUTENÇÃO DE GABARITO:		
<p>Na resolução da questão, 136 caixas cobrem 720,8m². A área da concessionária é de 600m², porém, há um acréscimo de 20% para perdas o que faz ser necessário 720m². O número mínimo de caixas a serem compradas, portanto, é 136, pois menos do que isso ficaria faltando e mais do que isso sobriaria, sendo que a questão pede o número mínimo de caixas. Portanto, a alternativa correta é a opção "A". A resposta foi corretamente indicada no gabarito. Improcedente. Razões pelas quais se decide pela manutenção do gabarito. É o parecer.</p>		

QUESTÃO	PROVA	CARGO
10	Conhecimentos Específicos	Engenheiro Civil
RAZÕES DA MANUTENÇÃO DE GABARITO:		
<p>A tesoura apresentada na questão corresponde a uma tesoura com tirantes e asnas, não podendo ser confundida como sinônimo e/ou com nenhuma outra constante nas demais alternativas, conforme considerou o (único) recorrente. Em contraponto às alegações deste, Asna (http://www.dicio.com.br/asna/) é a "peça oblíqua do madeiramento da tesoura que liga o pendural à extremidade do tirante ou linha, e sobre a qual se assentam as terças; o mesmo que perna". Da mesma forma, temos em (http://www.dicionarioweb.com.br/asna/), "peça de madeira que forma</p>		

um ângulo, em cuja ponta assenta a viga mestra, ou o pau de fileira. Ângulo, formado por duas barras, que se afastam inferiormente.” Em (<http://www.infopedia.pt/dicionarios/lingua-portuguesa/asnas>), encontramos: “Ângulo formado por duas barras que, a partir do vértice superior do escudo, se vão afastando para os lados; chaveirão.” Portanto, não há o que se falar em “sinônimos”. Para fundamentar tais considerações, vide a ilustração abaixo:



Portanto, a resposta foi corretamente indicada no gabarito. Recurso improcedente. Razões pelas quais se decide pela manutenção do gabarito preliminar. É o parecer.

QUESTÃO	PROVA	APLICAÇÃO
13	Língua Portuguesa	Todos os cargos

RAZÕES DA MANUTENÇÃO DE GABARITO:

A questão está elaborada de modo correto, de forma clara e objetiva. Na questão, a transitividade do verbo “pensarem” deve ser analisada no próprio texto (linha 7): “...aos que pensarem assim...”, repare que no texto a palavra “pensar” não está definindo um complemento verbal (“pensar o quê?”), apenas define uma forma de se pensar (“assim” – adjunto adverbial de modo). O verbo “pensar” no texto dispensou a especificação do objeto, sendo, portanto, classificado como intransitivo. Assim sendo, apenas a alternativa “C” é correta. Recursos improcedentes. Gabarito correto e mantido. É o parecer.

QUESTÃO	PROVA	APLICAÇÃO
14	Língua Portuguesa	Todos os cargos

RAZÕES DA MANUTENÇÃO DE GABARITO:

A questão está elaborada de modo correto, de forma clara e objetiva. Os colchetes estão erroneamente empregados no texto. Colchetes serão utilizados, segundo Celso Cunha: “(1) quando, numa transcrição de texto alheio, o autor intercala observações próprias; (2) Quando se quer isolar uma construção internamente já separada por parênteses; (3) quando se deseja incluir, numa referência bibliográfica, indicação que não conste da obra citada.”. Como se pode perceber, a utilização dos colchetes pelo autor não se enquadra em nenhum desses casos, devendo ser substituídos por parênteses; é função dos parênteses, segundo o mesmo autor: “intercalar num texto uma explicação dada ou uma circunstância mencionada incidentalmente; uma reflexão, um comentário à margem do que se afirmar; uma nota emocional”. A alternativa “C” está correta, pois os colchetes deveriam ser substituídos por parênteses. Sendo assim, a única resposta à questão é a alternativa “A” (a única incorreta), visto que a questão pede seja assinalada a alternativa incorreta. Portanto, gabarito correto e mantido. Recursos improcedentes. É o parecer.

QUESTÃO	PROVA	APLICAÇÃO
15	Língua Portuguesa	Todos os cargos
RAZÕES DA MANUTENÇÃO DE GABARITO:		
<p>A questão está elaborada de modo correto, de forma clara e objetiva. A questão pede o número de orações existentes no trecho adaptado do texto. Separando as orações do período: “(1) Porém, é necessário / (2) que se diga / (3) que, aos / (4) que pensarem assim/, (3) o preconceito não é meramente do branco ao negro/, (5) mas deste ao branco”, vemos que a diferença de gabarito encontrada pelos recorrentes é justificada pela falta de identificação da oração (5) com verbo implícito – “mas ‘é’ deste ao branco”. Nítida é a presença de uma oração coordenada aditiva (“não só...mas também”), a supressão do verbo não descaracteriza a oração. Isto posto, a única alternativa correta é a opção “C” – há cinco orações no período. Gabarito correto e mantido. Recursos improcedentes. Razões pelas quais somos pela manutenção do gabarito. É o parecer.</p>		

QUESTÃO	PROVA	APLICAÇÃO
18	Língua Portuguesa	Todos os cargos
RAZÕES DA MANUTENÇÃO DE GABARITO:		
<p>A questão está elaborada de modo correto, de forma clara e objetiva. O recurso não assiste o recorrente, visto que os termos estão corretamente sublinhados. Vejamos os termos um a um: 1) Criei o termo "máquina antropofágica" – “Criei-o” (“Criei o termo...”); 2) Como – conjunção subordinativa final – “Para”; 3) “...diluem a frágil civilidade brasileira” – “a diluem” (“diluem a civilidade”). O conhecimento exigido nos itens 1 e 2 foi o uso do pronome oblíquo como objeto: utilizamos pronome oblíquos átonos para substituição de objetos diretos – é o caso na questão, por isso não se utilizando o pronome “lhe”. Isto posto, não há erro formal na elaboração do enunciado da questão, sendo correta a alternativa “D”. Improcedente. Gabarito correto e mantido. Razões pelas quais somos pela manutenção do gabarito. É o parecer.</p>		

QUESTÃO	PROVA	APLICAÇÃO
20	Língua Portuguesa	Todos os cargos
RAZÕES DA MANUTENÇÃO DE GABARITO:		
<p>A questão está elaborada de modo correto, de forma clara e objetiva. Analisando o trecho proposto, temos dois dígrafos e não “exatamente um”, o que torna incorreta a alternativa “B”; o primeiro dígrafo, como bem exposto em recurso, é em “máquina” (/m/ /a/ /k/ /i/ /n/ /a/); o segundo dígrafo da expressão é em “antropofágica” (/ã/ /t/ /r/ /o/ /p/ /o/ /f/ /á/ /g/ /i/ /k/ /a/). Portanto, a única alternativa correta é a opção “D”. Portanto, gabarito correto e mantido. Somos pela improcedência dos recursos. Razões pelas quais são pela manutenção do gabarito. É o parecer.</p>		

QUESTÃO	PROVA	APLICAÇÃO
26	Matemática	Todos os cargos
RAZÕES DA MANUTENÇÃO DE GABARITO:		
<p>A questão está elaborada de modo correto. O recurso não assiste o recorrente. Segue a resolução:</p> $A = 4\pi r^2 \quad > \quad A = 4 \cdot 3,14 \cdot 0,20^2 \quad > \quad A = 0,50 \text{ m}^2$ $V = \frac{4\pi r^3}{3} \quad > \quad V = \frac{4}{3} \cdot 3,14 \cdot 0,2^3 \quad > \quad V = 3,34 \cdot 10^{-2} \text{ m}^3$ <p>Resposta correta encontra-se na alternativa “B”. Improcedente. Gabarito mantido. É o parecer.</p>		

QUESTÃO	PROVA	APLICAÇÃO
27	Matemática	Todos os cargos
RAZÕES DA MANUTENÇÃO DE GABARITO:		
A questão está elaborada de modo correto. De forma cristalina e de total singeleza, a questão trata de uma progressão geométrica e não de progressão aritmética. Segue a resolução:		
$3^{\circ} \text{ termo} = 24 \quad / \quad 2^{\circ} \text{ termo} = \frac{24}{2} = 12 \quad / \quad 1^{\circ} \text{ termo} = \frac{12}{2} = 6 \quad > \quad 6 \cdot 12 = \mathbf{72}$		
Resposta correta encontra-se na alternativa "B". Improcedente. Gabarito mantido. É o parecer.		

QUESTÃO	PROVA	APLICAÇÃO
29	Matemática	Todos os cargos
RAZÕES DA MANUTENÇÃO DE GABARITO:		
A questão está elaborada de modo correto. A questão pode ser resolvida de diversas formas. Por se tratar de números não inteiros, elas podem resultar em pequenas variações. Como a questão foi elaborada para concurso público, foram utilizados caminhos mais rápidos para a resolução, com arredondamento na segunda casa (conforme dados <i>sen</i> e <i>cos</i> no enunciado). Dessa forma, a resolução é:		
$\begin{aligned} \tan 35^{\circ} &= 0,57 / 0,82 \\ \tan 35^{\circ} &= 0,70 \\ \tan 35 &= \frac{Co}{Ca} \quad > \quad 0,70 = \frac{15}{Ca} \quad > \quad Ca = 21,42 \\ A &= \frac{B \cdot H}{2} \quad > \quad A = \frac{(15 \cdot 21,42)}{2} \quad > \quad \mathbf{A = 160,65cm^2} \end{aligned}$		
Resposta correta encontra-se na alternativa "B". Improcedente. Gabarito mantido. É o parecer.		

QUESTÃO	PROVA	APLICAÇÃO
30	Matemática	Todos os cargos
RAZÕES DA MANUTENÇÃO DE GABARITO:		
A questão está elaborada de modo correto. O recurso não assiste o (único) recorrente visto que, na resolução, o primeiro passo é descobrir o raio. Segue o 'passo a passo' da resolução:		
$C = 2\pi r \quad > \quad 25 = 2 \cdot 3,14 \cdot r \quad > \quad R = 3,98$ <p>Com o raio calculamos a área:</p> $A = \pi \cdot 3,98^2$ $A = 49,73cm^2 \text{ (Área da seção)}$ <p>O volume é o produto da área pelo comprimento ou altura:</p> $V = 49,73 \cdot 12 = \mathbf{596,76cm^3}$		
Portanto, a questão apresenta a alternativa correta, qual seja, a opção "B". Gabarito correto e mantido. Recurso improcedente. É o parecer.		

3. Fica estabelecida a seguinte decisão quanto ao recurso de revisão de notas da prova objetiva de conhecimentos (NPE) e da Classificação Preliminar:

INSCRIÇÃO	CANDIDATO	CARGO
6417	ALEXSANDER TOMÉ	Engenheiro Civil
DECISÕES:		
<p>O candidato alega que sua pontuação final está incorreta; que sua nota da prova de matemática não está correta e solicita revisão da Classificação Preliminar. Aduz que obteve 07 acertos na prova de matemática, o que resultaria na nota 1,40 pontos e não 1,20 como consta no relatório publicado. Alega, ainda, que a questão nº 30 deve ser anulada, pois não há nenhuma alternativa correta para a questão; que assim, seus acertos em matemática aumentariam para 08 e, conseqüentemente, a pontuação iria para 1,60 e a nota final para 7,80 ensejando reclassificação. É o relatório. Compulsando o Cartão-Respostas do recorrente, verifica-se a total improcedência do recurso. A pontuação obtida pelo candidato na prova de matemática está correta. O requerente obteve apenas 06 acertos (questões 21 – 22 – 24 – 25 – 27 – 29) e não 07 acertos, conforme alega. A inconsistência encontra-se na questão 23. O candidato alega que consignou a opção “B” no Cartão-Respostas quando, na verdade, anotou a opção “C”, configurando erro. Quanto ao requerimento pela anulação da questão 30, já fora objeto de análise desta Banca na fase de recursos contra o gabarito preliminar, considerando-se absolutamente improcedente o pedido. Conclusivamente, o candidato obteve apenas 06 acertos na prova de matemática perfazendo nota 1,20 conforme atribuído na classificação preliminar. A nota final está correta. A Classificação Preliminar e a Classificação Final estão corretas. Improcedente. Recurso indeferido. Decisões mantidas. Conceda-se vistas do Cartão-Respostas. É o parecer.</p>		

É o relatório.

Banca Examinadora
SIGMA Assessoria e Consultoria

Publicado em 30 de junho de 2016.
Realização: SIGMA Assessoria e Consultoria.